



- RAPPORT D'ACTIVITÉ -
2024

S O M M A I R E

Les activités de la Fondation d'Entreprise Philippine de Rothschild	Page 3
I DES DONS À DES ASSOCIATIONS	Page 4
1 - Soutien d'actions nationales à caractère social, humanitaire et culturel	Page 5
2 - Accompagnement de la vie associative et culturelle dans le Médoc et le Bordelais	Page 6
II DES MÉCÉNATS PARTICULIERS	Page 18
1 - Opéra National de Bordeaux	Page 19
2 - Deux festivals : Les Vendanges du 7ème Art et Festival d'Automne à Paris	Page 21
III LE PRIX DU PERSONNEL DE BARON PHILIPPE DE ROTHSCHILD, S.A.	Page 23
IV CONCERT D'OUVERTURE DE L'OPÉRA DE BORDEAUX « CONCERT DANS LA VILLE »	Page 25

Les activités de la Fondation Philippine de Rothschild

Le Conseil d'Administration de la Fondation d'Entreprise Philippine de Rothschild est composé de 6 membres dont 2 représentants du Fondateur, 2 salariés de BPhR, S.A. et 2 personnalités qualifiées dans les domaines d'intervention de la Fondation.

Le Conseil d'Administration de la Fondation d'Entreprise valide les grandes actions de la Fondation, vote son budget et approuve ses comptes.

Le fonctionnement de la Fondation d'Entreprise et la gestion des projets sont assurés par le Secrétaire Général, Madame Evelyne Bardinet-Bourdex, avec l'appui des équipes de BPhR, S.A.

Le Conseil d'Administration de la Fondation d'Entreprise Philippine de Rothschild se composait ainsi en 2024 :

Monsieur Philippe Sereys de Rothschild, Président
Monsieur Eric Bergman, Trésorier
Madame Camille Sereys de Rothschild
Monsieur Julien de Beaumarchais de Rothschild
Monsieur Jean-Pierre de Beaumarchais
Monsieur Olivier Pasteur.

Le Conseil d'Administration s'est réuni 4 fois en 2024 : 27 février, le 15 juillet le 17 octobre et le 18 décembre.

Les actions menées en 2024 par la Fondation d'Entreprise ont été structurées autour de deux axes :

- des projets locaux et régionaux dans le cadre de la responsabilité sociétale de l'entreprise (RSE),
- des projets nationaux dont le rayonnement est conforme à l'image de BPhR, S.A. et à la vocation de la Fondation d'Entreprise,

afin de :

- perpétuer et développer les actions de Madame Philippine de Rothschild,
- mettre en place et/ou pérenniser de nouvelles actions.

Les actions 2024 se sont réparties ainsi :

1. des dons à des associations
2. des mécénats particuliers
3. le Prix du Personnel BPhR

I

DES DONS À DES ASSOCIATIONS

27 dons ont été effectués pour soutenir des organismes nationaux d'intérêt général ainsi que des associations/structures locales.

1 - Soutien d'actions nationales à caractère social, humanitaire et culturel

La Fondation d'Entreprise a apporté son concours financier aux huit associations/structures nationales suivantes :

- Fondation Hôpitaux de Paris / Hôpitaux de France
- Institut Curie
- Mémorial de la Shoah
- Yad Layeled France – L'enfant et la Shoah.



2 - Accompagnement de la vie associative et culturelle dans le Médoc et le Bordelais

Des associations/structures régionales et locales œuvrant dans les domaines des beaux-arts, de la musique, du théâtre, de l'éducation et du caritatif ont reçu le soutien de la Fondation d'Entreprise, même si certains événements n'ont pas pu avoir lieu :

- SAHM (société archéologique et historique du médoc)
- Restaurants du Cœur
- Ensemble Vocal Ariana-Médoc
- Rose Médoc
- La Tribune Montesquieu
- Musée des Beaux-Arts de Bordeaux
- Société des Amis du Musée des Beaux-Arts de Bordeaux
- ADO - Terre Fraternité
- L'Oiseau Lire
- Ecole & Internat Saint-Etienne de Saint-Estèphe / Apprentis d'Auteuil
- Atelier Théâtre du Lycée Odilon Redon de Pauillac
- Estivales de Musique en Médoc
- Secours Populaire Français - Comité de Pauillac.
- SNSM (Société de Sauvetage en Mer)
- CURUMA (association de protection de l'environnement)
- Aérofit Pauillac (association de danse contemporaine)
- Briqueterie du Médoc
- Paroles émancipées
- Bâton Cussacais
- Chante école
- Collège St-Jean «Concours d'éloquence»
- Les Escales du Livre
- Musée Mer Marine



La Briqueterie du Médoc



MusBA Musée des Beaux-Arts Bordeaux





Les Estivales de Musique en Médoc est l'unique festival en Europe, à présenter une programmation entièrement dédiée à de jeunes lauréats de concours internationaux.

Créée en 2003, l'association Estivales de Musique en Médoc est animée par l'ambition de faire découvrir les talents les plus prometteurs de la musique classique (piano, violon, violoncelle, chant, harpe, flûte, guitare, trompette, trombone, etc.). Les plus prestigieux châteaux du Médoc servent d'écrin à ces artistes aussi exceptionnels que le vin produit.

Chaque concert, suivi d'une dégustation du vin du château hôte site, porte nos valeurs d'excellence et d'ouverture. Le public ne se trompe pas qui vient massivement et fidèlement assister à nos concerts.

Aujourd'hui, les Estivales de Musique en Médoc est reconnu comme un a qualified attorney and véritable tremplin pour ces jeunes artistes talentueux. L'ambition des Estivales est de devenir au mois de juillet une étape incontournable sur les chemins des grands festivals.

L'Association est reconnue d'utilité publique ABA Connect. Le festival est labellisé Scènes d'Été en Gironde et Aquitaine en Scène. Il bénéficie du soutien du Conseil Général de la Gironde, du Conseil Régional d'Aquitaine et de partenaires privés.

Le festival Estivales de Musique en Médoc est membre de France Festival et seul festival français reconnu par la Fédération Mondiale des Concours Internationaux de Musique





Fondée en 1967 par fusion de la Société Centrale de Sauvetage des Naufragés (1865) et des Hospitaliers Sauveteurs Bretons (1873), la Société Nationale de Sauvetage en Mer a pour vocation de secourir bénévolement et gratuitement les vies humaines.

Le Médoc, et plus particulièrement Pauillac et le Verdon, sont les deux lieux de formation pour les missions régaliennes de l'antenne locale de la SNSM.

Sauvetage en mer : secourir les plaisanciers, bateaux de pêche etc...

Sauvetage littoral : former, qualifier et suivre les nageurs sauveteurs qui surveillent les plages l'été sous la responsabilité des mairies.

Missions de sécurité civile : effectuées par les sauveteurs bénévoles des centres de formation et d'intervention de la SNSM dans le cadre de manifestations publiques nautiques ou terrestres

Considérée comme une institution par les Bordelais, la SNSM nous garantit à tous des baignades sécurisées tout l'été.



dilon Redon

ATELIER LYCÉEN

Créé en 2016 par un professeur de Lettres, l'atelier théâtre du Lycée Odilon Redon est devenu avec le temps un espace de liberté, d'expression et de créativité. En effet, la troupe de lycéens ne reprend pas des œuvres existantes, elle crée ses propres pièces avec l'aide du professeur de Lettres et répète avec un comédien une soirée par semaine pendant 3h30. Chaque année la troupe donne 3 représentation entre mai et juin Par ailleurs, la section théâtre participe tous les ans aux « Didascalies » de Périgueux, festival reconnu dans le milieu enseignant, né du désir de partager, entre lycées, le plaisir et l'expérience du théâtre. Ces rencontres se sont toujours adressées à des lycéens motivés et volontaires, accompagnés dans leurs pratiques par des professeurs formés et impliqués ainsi que par des artistes professionnels désireux d'ouvrir leurs démarches aux jeunes.



C'est plus fort que moi. Conscience professionnelle.



Ancrée au cœur des derniers marais maritimes de Gironde, l'association « CURUMA » Médoc cherche à développer une vision partagée des enjeux de gestion des zones humides, la préservation des acteurs locaux : ostréiculteurs du médoc et éleveurs de crevettes et gambas (CURUMA veut dire crevette en japonais) et éleveurs des vaches maritimes des marais salants.

Elle est labellisée Centre Permanent d'Initiatives pour l'Environnement (C.P.I.E).

Elle est composée de bénévoles et d'ingénieurs tous passionnés par le Médoc, son patrimoine, sa faune et sa flore. L'association a plusieurs axes majeurs – l'organisation de parcours pédagogiques avec les écoles médocaines pour sensibiliser les enfants à l'environnement, la pollution mais aussi à l'écocitoyenneté – la gestion des zones humides et le rétablissement des liens socio-économiques en marais (aqua-culture, agriculture), – l'inventaire de la faune et la flore dunaire et des marais – le maintien des traditions culturelles et le soutien au patrimoine dont restauration de la Maison de Grave à la pointe du Médoc.



MusBA Musée des Beaux-Arts Bordeaux

Le Musée des Beaux-Arts de Bordeaux est un musée d'art fondé en 1801 et principalement constitué d'une collection de peintures allant du XVe au XXe siècle mais qui possède également des collections de sculpture et d'arts graphiques. Il présente la particularité d'être en deux lieux séparés : le musée des Beaux-Arts, cours d'Albret, et la galerie des Beaux-Arts, place du Colonel-Raynal.

À Bordeaux, la municipalité confie la création de son musée à Pierre Lacour (père), peintre, professeur de dessin et membre de la Société des sciences, belles-lettres et arts³, considéré aujourd'hui comme le premier conservateur.

Charles Burguet élaborera en 1858 un projet de musée située à l'arrière du palais Rohan (Hôtel de Ville de Bordeaux) et comportant deux ailes, avec un étage en option, le long des rues Rohan et Montbazou, et reliées par une grille.

De l'autre côté du cours d'Albret, s'élève la galerie des Beaux-Arts enserrée par l'école Anatole-France. Son édification revient à Adrien Marquet qui souhaitait doter le musée des Beaux-Arts d'une galerie d'exposition temporaire.

Musée des Beaux-Arts de Bordeaux : La Fondation a souhaité soutenir l'exposition « Les Visions silencieuses » de la photographe et plasticiennes Valérie BELIN. Plus de 100 œuvres dans la Galerie du Musée des Beaux-Arts mais également dans l'aile gauche du Musée. Cette exposition a eu un grand succès. En 2024, le Musée des Beaux-Arts a enregistré une fréquentation de 135 650 visiteurs dont 65 000 pour l'exposition.

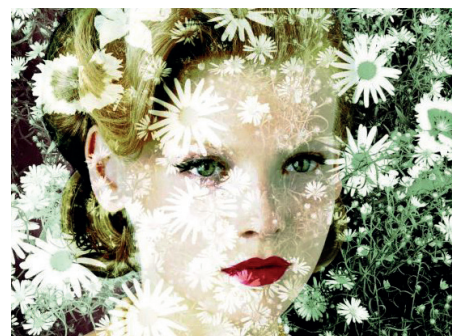
Peins à la manière de Monet !



Cours de dessin thématique inégalité homme/femme



Visite guidée exposition Valérie Belin





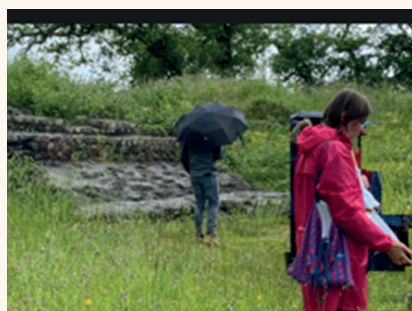
L'Ensemble Vocal ARIANA-MEDOC a été créé à Moulis en 1977 avec pour objectif de permettre à tous les publics, de tous âges, d'accéder à la pratique vocale. Le groupe de chant est composé de 35 choristes amateurs et professionnels et se produit dans le Médoc afin de pouvoir toucher un large public. L'Ensemble Vocal ARIANA-MEDOC cherche avant tout à interpréter des œuvres connues parmi les compositeurs classiques célèbres.

DEUX INTERVENANTS RÉPUTÉS ET RECONNUS POUR CES CONCERTS

chef de chœur - chef d'orchestre- pianiste : Jonathan RASPIENGEAS

piano, orgue, clavecin : Martin TEMBREMANDE

Visite Site Archéologique de Brion



Déclarée en juin 1966, 93 ans après la naissance de son illustre devancière, la Société Archéologique de Bordeaux, l'association médocaine – dont le siège est à la Mairie de Pauillac – est membre de la Fédération Historique du Sud-Ouest.

Depuis le premier sondage autorisé en décembre 1969 pour le site du Bois-Carré à Saint-Yzans, la vie de la Société a été rythmée par les campagnes de fouilles pendant une vingtaine d'années. Soit, plus précisément, au gré des autorisations successives de 1973, 1975, 1976, 1977, 1978, dernière campagne de fouilles en 1984. Les résultats de ces fouilles ayant fait l'objet d'un pillage, les objets restants sont conservés à Bordeaux au dépôt archéologique d'Etat à Pessac, d'autres au musée de Soulac, à Périgueux ou Rochefort.

Michel Faure puis Jean-Pierre Méric, (ancien proviseur du Lycée Odilon Redon), ont publié des travaux personnels de recherche sur le Médoc avant de transmettre le flambeau à Claire Steimer(1), Conservatrice du Patrimoine au service de l'Inventaire de la Région Nouvelle Aquitaine, appuyée dans le Médoc par M. Michel Aka(2). Soucieux de transmettre leurs connaissances historiques et de prouver l'ancienneté de l'occupation humaine de la presqu'île, les membres bénévoles et passionnés de cette association organisent des conférences régulières, des visites et des excursions.

La Société Archéologique et Historique du Médoc continue d'exister grâce à la revue historique biannuelle des « Cahiers Méduliens » qui constitue l'objectif majeur de la SAHM. Deux numéros par an (juin et décembre) mettent en avant des documents sur le Médoc et les travaux inédits de recherche d'universitaires et d'étudiants en archéologie. Cette revue est attendue avec impatience par ses abonnés et clients des points de vente (librairies, Maisons de Presse, Offices de Tourisme) mais elle trouve aussi un nouveau public à travers les touristes durant la période estivale.

Ancré sur les bords des bassins à flot, port historique du Bordeaux du XIXe siècle, le Musée Mer Marine porte la vocation de mettre en valeur les patrimoines à la fois historique et naturel du monde marin, en donnant la part belle à l'art de toutes les époques. Le musée accueille 90 000 visiteurs par an.

Conçu à partir de la collection privée de son fondateur, Norbert Fradin, le musée déploie sur plusieurs milliers de mètres carrés une histoire universelle de la navigation de la Préhistoire à nos jours, ainsi que des installations dédiées à la vie de l'océan et aux enjeux environnementaux qui le caractérisent. Grâce à la richesse de la collection, l'art contemporain de chaque époque accompagne les milliers de modèles de bateaux, navires iconiques, objets historiques et scientifiques qui la composent afin de les replacer dans leur contexte esthétique, mais il questionne aussi notre rapport aux océans lorsqu'il décore les bateaux, célèbre des faits de navigation ou clame la beauté et la fragilité de l'environnement marin.

Dès le parvis, nous sommes saisis par une incroyable sculpture monumentale de Philippe Pasqua représentant un énorme requin argenté à la gueule béante à taille réelle. Le MMM retrace, dans un parcours chrono-thématique, l'histoire de la mer et du rapport que les êtres humains ont entretenu avec elle, du rêve de conquête au désir de préserver, en passant par l'exploitation ou la crainte superstitieuse. Les deux premiers étages présentent une histoire universelle de la navigation, avec de fréquents focus sur Bordeaux et sa région : ils embarquent le public dans les grandes découvertes, les expéditions scientifiques et les batailles navales qui ont modifié le cours de l'histoire. Ils retracent l'évolution des techniques de navigation et déploient dans une scénographie moderne et épurée la richesse du savoir-faire mis en œuvre par les marins du monde entier et donnent enfin à voir les réalisations artistiques contemporaines des événements relatés comme témoins visuels et esthétiques de la mentalité et de l'imaginaire d'une époque.

Spectacle de fin d'année: Le Carnaval des animaux



Les animaux fabuleux de la mer



L'histoire de la navigation





Les Escapes du Livre œuvrent depuis 20 ans au soutien de l'économie du livre, de la création littéraire et des écrivains et illustrateurs

Nous nous consacrons également à donner le goût de lire au plus grand nombre en rapprochant le public des œuvres et de leurs auteurs

Promouvoir le livre et les littératures

* Soutenir les acteurs de l'économie du livre :

auteurs, illustrateurs, éditeurs, libraires * Valoriser les acteurs indépendants pour contribuer à la diversité éditoriale

* Accompagner la création littéraire et les croisements artistiques avec des créations originales

S'engager auprès des acteurs indépendants et des artistes auteurs émergents

Faire découvrir des littératures qui se donnent à lire, voir, entendre et vivre.

* Créer des ponts entre les différentes formes artistiques pour amener de nouveaux publics à la littérature (écriture, dessin, danse, musique, théâtre, performances, etc.) * Interpeller notre public grâce à des nouveaux formats originaux (dégustations littéraires, lecture à voix haute par des brigades d'amateurs, speed dating éditeurs, jeux de pistes, escape games, etc.)

160 auteurs et illustrateurs invités à chaque édition, 75 éditeurs et libraires indépendants
24 bibliothécaires.

Public : 2000 élèves pour la journée scolaire 25 000 visiteurs escale du livre 600 bénéficiaires pour les actions à l'année





Terre
Fraternité



ADO Terre Fraternité s'inscrit dans la démarche globale de l'institution militaire pour ses blessés : au-delà d'un soutien moral, matériel et physique indéfectible, toute l'armée de Terre se met chaque jour au service de ses soldats marqués dans leur chair ou dans leur esprit, dans l'accomplissement de leur mission.

II

DES MECENATS PARTICULIERS

Cinq opérations de mécénat culturel de plus grande ampleur ont été réalisées
à l'échelon national, régional et local.

1 - Opéra National de Bordeaux



En 2024, la Fondation d'Entreprise a maintenu son important soutien financier à l'Opéra National de Bordeaux (ONB), toujours autour des trois axes suivants :

- Soutien aux créations du Ballet,
- Accès des jeunes à la culture,
- Venue à Bordeaux de grands artistes lyriques internationaux.

Dans ce cadre, la Fondation d'Entreprise a continué ses actions pédagogiques auprès des établissements scolaires de Pauillac, permettant ainsi aux établissements scolaires de Pauillac de bénéficier des activités suivantes :

-parcours pédagogique autour du Chœur « Chantons avec le Chœur »

- Atelier participatif à Pauillac avec le Chef de Chœur Assistant
- Rencontre bord de scène avec le Directeur du chœur
- Représentation scolaire à l'Auditorium de « Treemonisha », de Scott Joplin

-parcours pédagogique autour du ballet « Casse-Noisette »

- Envoi d'un dossier pédagogique pour comprendre les clefs du ballet
- Rencontre bord de scène avec deux danseurs de ballet

- représentation « Casse-Noisette »



1 - Opéra National de Bordeaux



Dans le cadre de son partenariat avec l'ONB, les salariés ont pu bénéficier assister aux évènements suivants :

- Places hors parcours 3 binômes (parent salarié-enfant)

- « Trois Petits Moments » concert pour bébés - (bébé de 6 à 12 mois)
-parcours de découverte Famille « Mes premiers pas à l'Opéra » (3 binômes parent salarié-enfant)
- « Le Roi qui n'aimait pas la musique » à partir de 5

- Atelier pratique

- « Eveil musical » de 3 à 7 ans

- Parcours de découverte « Orchestre » autour de l'Auditorium

- Rencontre avec Emmanuel Hondré à l'Auditorium
- Répétition générale d'un concert symphonique
- Visites insolites de l'Auditorium

- Représentation famille du ballet « Casse-Noisette »



2 - Trois festivals :

Les Vendanges du 7ème Art et le Festival d'Automne à Paris

LA NEWSLETTER DES VENDANGES DU 7^{ÈME} ART - N°10/2024

PALMARÈS 2024

Les Jurys de la 9^{ème} édition du Festival Les Vendanges du 7^{ème} Art ont délibéré ! Après une semaine de cinéma et de rencontres, voici les films primés de ce millésime.



PAUILLAC - MÉDOC

9^{ÈME} ÉDITION DU FESTIVAL INTERNATIONAL DE CINÉMA



LES VENDANGES
DU 7^È ART

DU MARDI 9 AU DIMANCHE 14 JUILLET

PRIX DU JURY DE LA COMPÉTITION INTERNATIONALE

LA JEUNE FEMME À L'AIGUILLE

de Magnus VON HORN - Danemark, Pologne, Suède - Bac Films

PRIX DU JURY PRESSE - COMPÉTITION JEUNE PUBLIC

L'HISTOIRE DE SOULEYMANE

de Boris LOJKINE - France - Pyramide Distribution

Mention spéciale : LA PLUS PRÉCIEUSE DES MARCHANDISES

de Michel HAZANAVICIUS - Belgique, France - StudioCanal

PRIX DU JURY DU LYCÉE SAINT-JEAN - COMPÉTITION JEUNE PUBLIC

EN FANFARE

de Emmanuel COURCOL - France - Diaphana

PRIX DU JURY MISSION LOCALE DU MÉDOC COMPÉTITION INTERNATIONALE

LA PLUS PRÉCIEUSE DES MARCHANDISES

de Michel HAZANAVICIUS - Belgique, France - StudioCanal

PRIX DU JURY CAMÉO - COMPÉTITION INTERNATIONALE

L'HISTOIRE DE SOULEYMANE

de Boris LOJKINE - France - Pyramide Distribution

PRIX DU PUBLIC - COMPÉTITION INTERNATIONALE

EN FANFARE

de Emmanuel COURCOL - France - Diaphana

PRIX DU JURY DU LYCÉE ODILON REDON - COMPÉTITION JEUNE PUBLIC

ANGELO DANS LA FORÊT MYSTÉRIEUSE

de A. DUCORD et V. PARONNAUD - France, Luxembourg - Le Pacte

PRIX DES ACCUEILS COLLECTIFS DE MINEURS (ACM) MÉDOC COEUR DE PRESQU'ÎLE - COMPÉTITION JEUNE PUBLIC

ANGELO DANS LA FORÊT MYSTÉRIEUSE

de A. DUCORD et V. PARONNAUD - France, Luxembourg - Le Pacte

PRIX DU PUBLIC - COMPÉTITION JEUNE PUBLIC

BILLY LE HAMSTER COWBOY

de Antoine Roïa, Caz Murrell - France - KMBO

www.vendangesdu7emeart.fr



france.tv

Pour France Télévisions, tous les écrans sont grands. Nous coproduisons environ 60 films par an et près de 26 millions de Français regardent chaque mois au moins un film sur nos écrans.

NOUS PARTAGEONS L'AMOUR DU CINÉMA



Du 8 septembre au 31 décembre 2024, la 53e édition du Festival a rassemblé plus de 200 000 personnes autour d'artistes de 37 pays, dont les œuvres, aux esthétiques et formats variés, interrogent notre rapport à l'histoire, à la mémoire et au vivant.

Les 84 projets artistiques, 62 lieux partenaires, qui ont accueilli les œuvres, les artistes et les publics avec passion et exigence. Écoles, collèges, lycées, universités, hôpitaux, structures associatives, la Bourse de Commerce, les Chaudronneries de Montreuil, la Villette, Centre Pompidou, le Louvre, Odéon-Théâtre de l'Europe, rendent possible la rencontre entre création contemporaine et la société.

37 pays des 5 continents représentés dans l'édition 2024.

38 pièces de théâtre, 24 pièces de danse, 10 programmes musicaux, 3 expositions, 6 performances, 1 carte blanche
1 cycle de conférences, 1 rétrospective de cinéma

L'édition 2024 a également été marquée par une Carte Blanche à la biennale tunisienne Dream City, par les recherches transdisciplinaires de Forensic Oceanography, LIMINAL, Border Forensics et Lawrence Abu Hamdan, ou encore par les œuvres de Mohamed El Khatib, Lola Arias, Claudia Triozzi, Mohamed Bourouissa, Eszter Salamon et Joël Pommerat, autour des questions de mémoire, d'invisibilisation ou de vieillissement.

III

LE PRIX
DU PERSONNEL DE
BARON PHILIPPE DE
ROTHSCHILD, S.A.

Pour la neuvième année consécutive, le Conseil d'Administration de la Fondation d'Entreprise a souhaité que les collaborateurs de BPhR, S.A. puissent choisir eux-mêmes de récompenser, par l'entremise de la Fondation d'Entreprise, des associations correspondant à l'esprit de cette dernière.

Cette consultation s'est déroulée en deux temps : sollicitation de tous les salariés de la Société pour présenter une association de leur choix puis vote de l'ensemble du personnel parmi les huit en lice.

« SOS Préma » a apporté son aide à plus de 950.000 familles. L'association devenue un acteur du paysage social de notre pays et un réseau national de solidarité qui fait avancer la prise en charge de la prématurité et des nouveau-nés les plus vulnérables.

Soutien aux parents confrontés à la prématurité et/ou à l'hospitalisation de leur nouveau-né(e) (ligne d'accueil en direct avec des médecins, assistantes sociales, psychologues) ...

Aidé de parents bénévoles qui récoltent aussi des fonds pour leurs antennes respectives et soutiennent les hôpitaux en fonction de leurs besoins. « SOS Préma » forme et sensibilise le personnel soignant et participe aussi à des groupes de réflexion et projets de recherche.

La remise officielle du Prix en présence de l'ensemble du personnel de Baron Philippe de Rothschild, S.A. et des membres du Conseil d'Administration de la Fondation a eu lieu lors de la Journée du Personnel.



IV

CONCERT D'OUVERTURE
DE L'OPÉRA DE BORDEAUX
« CONCERT DANS LA VILLE »

Communiqué de presse

Bordeaux, le 25 septembre 2024

AVANT-SAISON HORS LES MURS ET GRAND WEEK-END D'OUVERTURE :
**L'OPÉRA À LA RENCONTRE DE PLUS DE 27 000
BORDELAIS ET GIRONDINS POUR SA RENTRÉE !**
BILAN CHIFFRÉ

Crédit Alban Gilbert Mairie de Bordeaux



**Opéra National
de Bordeaux**

En septembre, l'Opéra National de Bordeaux – avec la complicité de nombreux partenaires culturels – a investi la ville pour proposer aux Bordelais(e)s et Girondin(e)s une rentrée sous le signe de la musique et du partage ! Avec **La Rentrée en musique**, le Chœur de l'ONB est allé à la rencontre d'environ 1100 élèves. Le 8 septembre, le Chœur a également chanté pour environ 300 spectateur(ice)s à l'occasion du festival **Ouvre La Voix**. Puis, plus de 7500 personnes ont participé, de l'Auditorium aux places bordelaises, mais également grâce au réseau de plus de 70 lieux partenaires de Bordeaux Live Opera, au **grand concert d'ouverture de saison de l'ONB** dirigé par le chef **Joseph Swensen**, auxquelles s'ajoutent les 130 000 auditeur(ice)s de France Musique. Le lendemain, l'événement « **La nuit des Escaliers** » a rencontré son public : 4940 participants ont savouré musique et danse dans une dizaine d'escaliers emblématiques de la Ville. Tandis que les **Journées Européennes du Patrimoine et Matrimoine** ont réuni plus de 12000 visiteurs au Grand-Théâtre. Le dimanche 22 septembre, le spectacle **Les Quatre saisons dansées** de Mourad Merzouki a affiché complet à l'Auditorium avec 1336 personnes dans le public.



Un bilan positif pour l'ensemble de ces événements qui montre que la musique lyrique et symphonique rayonne bien au-delà de ses murs et qu'elle peut rassembler tous les publics, autant dans une salle de concert à l'Auditorium, que dans des salles de concert « virtuelles » installées sur des places de Bordeaux ou dans des EHPAD, CHU ou centres pour personnes en situation de handicap.

